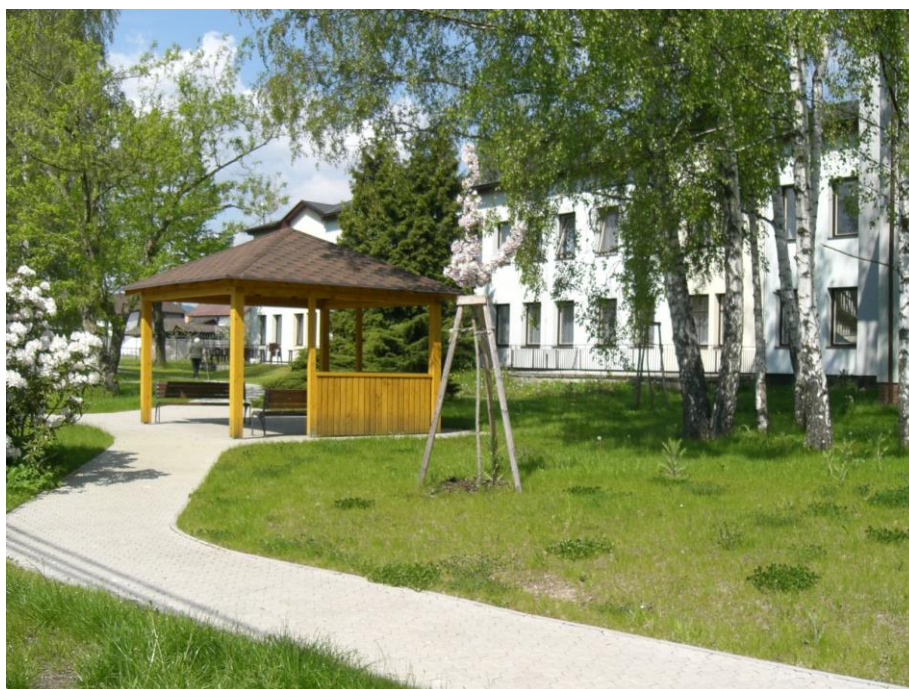


Centrum sociálních služeb Naděje Broumov

Jiráskova 193, 550 01 Broumov
Tel. 491 523 596, 774 450 631

IČO 48623865
e-mail: domovd.broumov@tiscali.cz

VÝROČNÍ ZPRÁVA ZA ROK 2013



V Broumově 21. 5. 2014

ing. Milada Kubalíková
ředitelka CSSNB

Bc. Beata Hovorková
vedoucí Pečovatelské služby

Obsah

1. Úvodní slovo ředitelky
2. Základní ustanovení
3. Činnost CSSNB
4. Domov pro seniory
 4. 1. Poslání, cíle a principy služby
 4. 2. Poskytované služby
 4. 3. Domov pro seniory v číslech roku 2013
 4. 4. Personální zajištění služby
 4. 4. 1. Personální statistika
 4. 4. 2. Vzdělávání
 4. 5. Zpráva o činnosti Domova pro seniory
 4. 5. 1. Přehled akcí Domova pro seniory za rok 2013
5. Kontrolní činnost
6. Pečovatelská služba
7. Hospodaření
 7. 1. Struktura zdrojů financování
 7. 1. 1. Domov pro seniory
 7. 1. 2. Pečovatelská služba
 7. 2. Celkové neinvestiční náklady
8. Poděkování

1. ÚVODNÍ SLOVO ŘEDITELKY CSSNB

Rok 2013 byl již sedmým rokem od začátku platnosti zákona o sociálních službách (od 1. 1. 2007). Sedm let je i není dlouhá doba, záleží na úhlu pohledu, na tom, co chceme hodnotit. I z hlediska lidského věku, času, vyměřenému pro život člověka, je tato doba velmi relativní a prochází změnami a vývojem. Můj pohled směřuje na vývoj sociálních služeb a zejména na to, jak se tento celkový vývoj a nastalé změny odráží na fungování našeho zařízení.

Jestliže na začátku roku 2007 připomínal domov důchodců spíše penzion pro mobilní, relativně zdravé seniory, kteří se rádi baví společnými aktivitami, které jim připravuje personál nebo si je aktivně vytvářejí sami, jsme dnes na zcela opačném pólu: většina obyvatel domova je imobilní a jejich situace vyžaduje soustavnou 24hodinovou péči. Skupinové aktivity pochopitelně pak nejsou tím „pravým ořechovým“ a péče je a musí být velmi individuální.

Stejně tak v pečovatelské službě: typický klient před rokem 2007 byl ten, který očekával od pečovatelské služby především dovážku oběda, aby nebyl omezován ve svých aktivitách. Dnes je klientem pečovatelské služby člověk, který se již nezvládá o sebe postarat sám a kterému terénní služba pomůže v tom, aby mohl zůstat doma, ve svém prostředí. Čili ten, kdo službu potřebuje, kdo by bez ní byl odkázán na život v pobytovém zařízení. Pečovatelská služba pak poskytuje odbornou péči a služby typu dovážky oběda přenechává, pokud je to možné, komerčním službám.

Je zřejmé, že tato situace se zpětně odráží na fungování služeb. Jsou kladeny obrovské nároky na personál, na jeho odbornou, psychickou i morální způsobilost. Pracovat v sociálních službách opravdu nemůže každý a bylo by hezké, kdyby bylo možné náročnost této práce též odpovídajícím způsobem ocenit.

Bylo potřeba též změnit způsob práce. Kromě pravidelného vzdělávání pracovníků jsme byli nuceni podívat se na zaseté metody a způsoby práce jinými očima, čehož výsledkem je důraz na sociální práci s klienty a to již ve fázi, kdy se o službu zajímají a podávají si žádost o zavedení služby. Ukázalo se jako nezbytné a hlavně velmi přínosné věnovat dostatek času na vyjednávání služby, na mapování nepříznivé sociální situace žadatele o službu, na vyjasnění si jeho potřeb a vzájemných očekávání. Tyto skutečnosti se pak objevují ve smlouvě, ve spoluvytvářeném individuálním plánu klienta a předchází se tak mnohým nepříjemnostem. Dobře vyjednaná služba dává základ k dobře poskytované službě, a o to nám jde. Součástí této „taktiky“ je i důraz na spolupráci s rodinou klienta, která velkou měrou může napomoci k dobrému průběhu služby ať již v pobytovém zařízení – domovu pro seniory či při poskytování terénní služby.

ing. Milada Kubalíková, ředitelka CSSNB

2. ZÁKLADNÍ USTANOVENÍ

Organizace zahájila svoji činnost dne 1. 11. 1994, od 1. 1. 1995 pokračovala jako **příspěvková organizace Domov důchodců.**

Na základě rozhodnutí zastupitelstva obce ze dne 17. 3. 2004 č.j. 4/2004 podle §84 odst. 2 písm. e) zákona 128/2000 Sb. zákona o obcích (obecní zřízení) ve znění pozdějších předpisů a po novele provedené zákonem č. 313/2002 Sb., § 14 odst. 2 zákona č. 250/2000 Sb. o rozpočtových pravidlech územních rozpočtů po změnách a doplnění provedených zákonem č. 320/2001 se dle Zřizovací listiny ze dne 31. 5. 2004 stala organizace **příspěvkovou organizací se samostatnou právní subjektivitou.**

Dodatkem č. 1 ke zřizovací listině ze dne 31. 5. 2004 došlo ke změně názvu na **Centrum sociálních služeb Naděje Broumov a k rozšíření předmětu činnosti o zajištění terénní pečovatelské služby v domácnostech občanů.**

Na zasedání Zastupitelstva města Broumova dne 27. 5. 2009 byl schválen Dodatek č. 2 ke zřizovací listině, ve kterém je nově vymezen čl. č. 4 zřizovací listiny „Vymezení hlavního účelu a tomu odpovídajícího předmětu hlavní činnosti“.

Zastupitelstvem města Broumova byla dne 14. 11. 2012 schválena nová zřizovací listina, která nabyla účinnosti dnem 1. 1. 2013. V této zřizovací listině byla nově vymezena majetková práva a vymezení majetku ve vlastnictví zřizovatele.

3. ČINNOST CENTRA SOCIÁLNÍCH SLUŽEB NADĚJE BROUMOV

Centrum sociálních služeb Naděje Broumov na základě Rozhodnutí Krajského úřadu Královéhradeckého kraje č.j. 9957/SV/2007/Gr/SOCRE/49-2 o registraci sociálních služeb poskytuje sociální služby:

- **domov pro seniory**
- **pečovatelská služba**

Sociální službou se dle zákona 108/2006 Sb., o sociálních službách, ve znění pozdějších předpisů rozumí činnost nebo soubor činností zajišťujících pomoc a podporu osobám za účelem sociálního začlenění nebo prevence sociálního vyloučení.

Rozsah a forma pomoci, kterou prostřednictvím naší služby poskytujeme, vychází **z individuálně určených potřeb uživatelů při zachování lidské důstojnosti** a směřuje k zajištění jejich fyzické a psychické soběstačnosti.

Společné poslání organizace, její cíle a principy práce jsou definovány ve společném tzv. veřejném závazku Centra sociálních služeb Naděje Broumov, každá sociální služba má pak rozpracovaný závazek svůj.

POSLÁNÍM Centra sociálních služeb Naděje Broumov je

zajistit dostupnou péči zejména občanům Broumova, a to především těm, jejichž soběstačnost je snížena z důvodu věku či zdravotního postižení a poskytnout jim odpovídající sociální služby dle míry jejich potřeby.

CÍLEM Centra sociálních služeb Naděje Broumov je
kvalitní služba

Zaměření na kvalitu se projevuje v oblastech

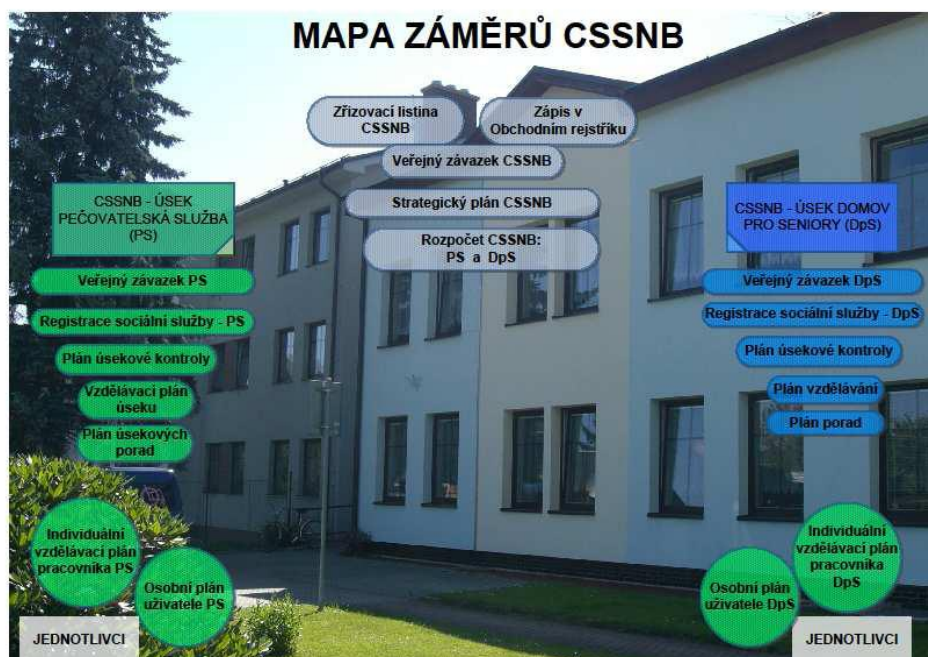
- poskytování služby
- vzdělávání pracovníků
- zabezpečování materiálně technického zázemí uživatelů služeb i pracovníků

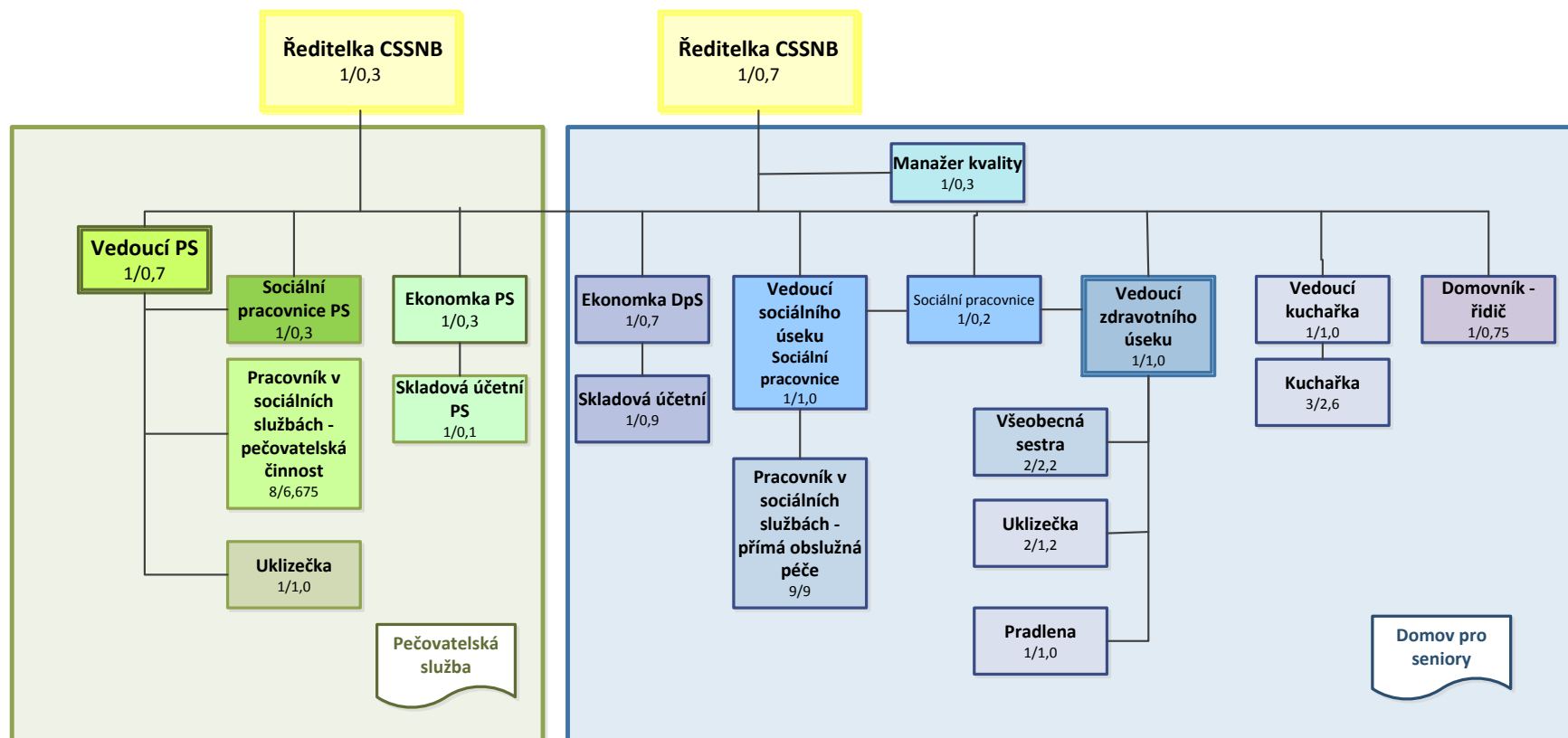
ZÁSADY – PRINCIPY poskytování služby
v Centru sociálních služeb Naděje Broumov:

Respektování

- lidské důstojnosti a soukromí uživatelů služeb
- osobnosti každého jedince
- svobodného rozhodování
- vzájemné dohody založené na partnerství
- míry soběstačnosti jednotlivých uživatelů

Součástí společného Veřejného závazku CSSNB jsou Veřejné závazky jednotlivých sociálních služeb.





Milada Kubalíková

Centrum sociálních služeb Naděje Broumov
 Organizační struktura
 Stav k 01. 09. 2013

4. DOMOV PRO SENIORY

4. 1. POSLÁNÍ, CÍLE A PRINCIPY SLUŽBY

POSLÁNÍ

Posláním Domova pro seniory v Broumově je prostřednictvím pobytové služby

- **zabezpečit** svým obyvatelům soustavnou, celodenní, komplexní **individuální péči a podporu** při naplňování jejich potřeb a zájmů a při jejich každodenních činnostech
- snažit se **rozvíjet nebo udržet úroveň** jejich dosavadních **schopností a soběstačnosti**
- snažit se **vytvářet** atmosféru otevřeného domácího **prostředí**, které umožní svým obyvatelům **žít příjemný a důstojný život**

Domov pro seniory v Broumově je pobytové zařízení s celoročním nepřetržitým provozem, které svým obyvatelům zajišťuje komplexní péči, zabezpečuje prožívání důstojného a bezpečného života a současně také nabízí aktivizační a terapeutické činnosti.

CÍLOVÁ SKUPINA

Okruh osob, kterým je služba poskytována tvoří:

- **senioři a občané, kteří** dosáhli věku rozhodného pro přiznání starobního důchodu a **potřebují celodenní komplexní péči**
 - pro trvalé změny zdravotního stavu v důsledku stáří,
 - z důvodu snížení schopnosti sebeobsluhy a pohyblivosti,kterou jim z objektivních důvodů již nelze zabezpečit v jejich přirozeném sociálním prostředí rodinou, pečovatelskou službou ani jinými terénními službami **a jejich situace vyžaduje pravidelnou pomoc jiné fyzické osoby.**

Služba nemůže být poskytnuta

- občanům, jejichž zdravotní stav vyžaduje léčení a ošetřování v lůžkovém zdravotnickém zařízení,
- občanům trpícím infekční nemocí,
- občanům, kteří trpí duševní nemocí nebo závažnou mentální poruchou
- občanům zcela nevidomým a těm, kteří nekomunikují v českém nebo slovenském jazyce, pokud toto omezení nevyklučuje součinnost při poskytování sociální služby
- zájemcům, kteří vyžadují absolutní soukromí.

CÍLE

Cílem Domova pro seniory v Broumově je

- poskytovat kvalitní odbornou a bezpečnou službu
- napomáhat uživatelům zachovat si v maximální možné míře svůj dosavadní způsob života
- spolu s uživateli plánovat rozsah a způsob poskytovaných služeb se zaměřením na individualitu každého uživatele

Dlouhodobé cíle

v oblasti kvality:

- zavést a důsledně naplňovat standardy kvality sociálních služeb
- službu poskytovat se zaměřením na individuální potřeby klienta

v oblasti odbornosti (personální)

- poskytování služby zabezpečit dostatečným počtem odborného personálu
- nepřetržité vzdělávání pracovníků na všech úrovních, které vychází z potřeb obyvatel

v oblasti materiálně-technické

- materiálními podmínkami přispívat k prožívání důstojného života obyvatel
- zabezpečovat odpovídající materiálně technické zázemí pro personál

Z těchto cílů vycházejí **cíle dílčí = střednědobé a konkrétní krátkodobé**. Pro jejich plnění jsou vypracována kritéria, která se minimálně jednou ročně hodnotí.

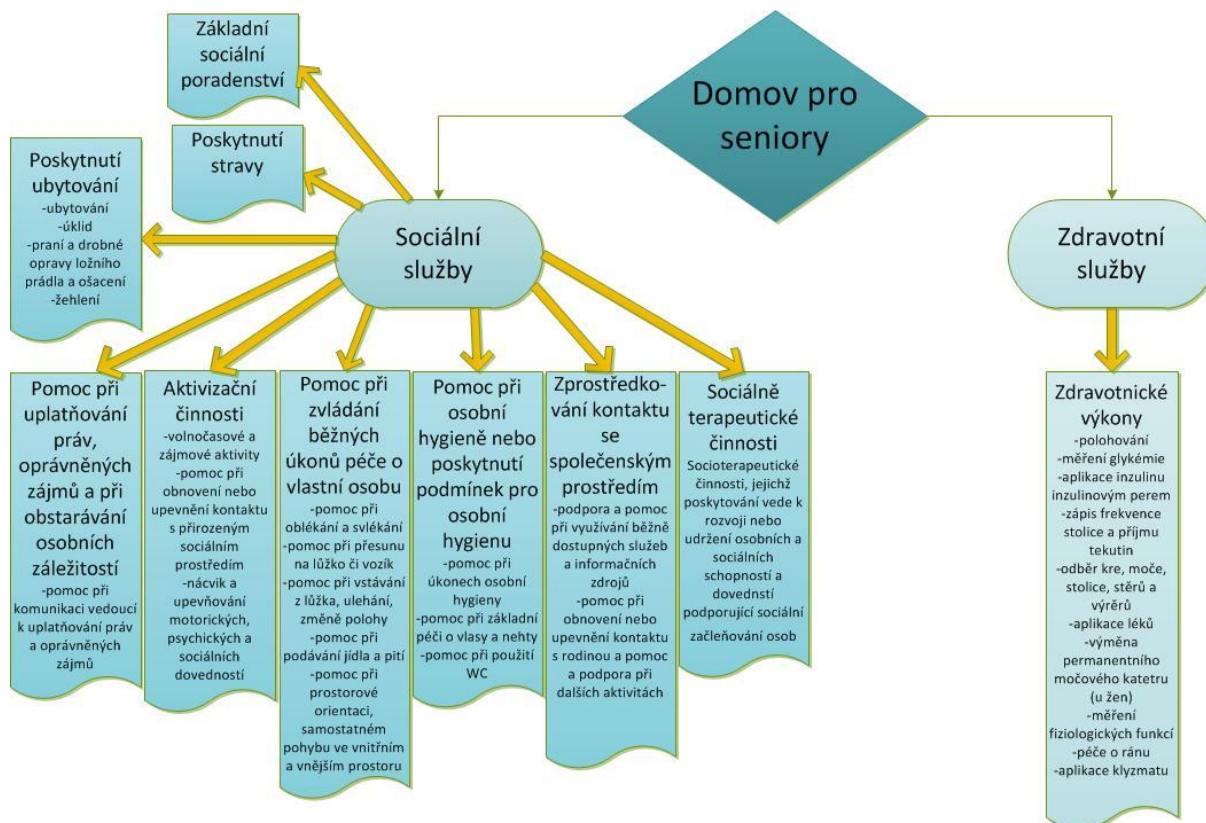
PRINCIPY SLUŽBY

Principy služby v Domově pro seniory v Broumově

- **Vzájemná dohoda založená na partnerství**
spolupracujeme s klienty; řešíme a společně plánujeme průběh služby
- **Tolerance**
tolerujeme zvyky a způsob chování jednotlivých obyvatel
- **Respektování lidské důstojnosti a soukromí**
zachováváme soukromí obyvatel
chování personálu zaručuje citlivý přístup k jednotlivým obyvatelům
- **Osobnost jedince**
v plné míře respektujeme individualitu jednotlivých uživatelů
- **Svobodné rozhodování**
podporujeme klienty v prosazování jejich individuality a zvyklostí, návyků a přístupu k řešení životních situací

Z pěti základních principů služby v Domově pro seniory v Broumově vychází dokument „Směrnice o komunikaci, postoji a chování personálu k uživatelům“, ve kterém jsou podrobně rozepsány základní principy chování zaměstnanců zařízení vůči uživatelům.

4.2. POSKYTOVANÉ SLUŽBY



Domov pro seniory poskytuje všechny základní činnosti dané zákonem 108/2006 Sb. o sociálních službách a jeho prováděcí vyhláškou 505/2006 Sb. Jedná se o:



poskytnutí ubytování

- ubytování, úklid,
- praní a drobné opravy ložního prádla a ošacení, žehlení – ve vlastní prádelně

poskytnutí stravy

- zajištění celodenní stravy odpovídající věku, zásadám racionální výživy a potřebám dietního stravování (diabetická dieta) v rozsahu 3 hlavních jídel a 2 svačin, pro diabetiky druhá večeře
- stravování je zajišťováno vlastní kuchyní

pomoc při zvládnutí běžných úkonů péče o vlastní osobu

- pomoc při oblékání a svlékání, při přesunu na lůžko nebo vozík,
- pomoc při vstávání z lůžka, uléhání, změna poloh
- pomoc při podávání jídla a pití
- pomoc při prostorové orientaci, samostatném pohybu ve vnitřním i vnějším prostoru

pomoc při osobní hygieně nebo poskytnutí podmínek pro osobní hygienu

- pomoc při úkonech osobní hygieny, při základní péči o vlasy a nehty
- pomoc při použití WC

zprostředkování kontaktu se společenským prostředím

- podpora a pomoc při využívání běžně dostupných služeb a informačních zdrojů
- pomoc při obnovení nebo upevnění kontaktu s rodinou a pomoc a podpora při dalších aktivitách

sociálně terapeutické činnosti

- volnočasové a zájmové aktivity
- pomoc při obnovení nebo upevnění kontaktu s přirozeným sociálním prostředím
- nácvik a upevňování motorických, psychických a sociálních dovedností

pomoc při uplatňování práv, oprávněných zájmů a při obstarávání osobních záležitostí

- pomoc při komunikaci vedoucí k uplatňování práv a oprávněných zájmů



Úhrada a její výše - rok 2013:

a) *za stravu* - ve výši stravovací jednotky 117,- Kč

b) *za bydlení* - v obytné místnosti pro dva obyvatele 155,- Kč

C e l k o v á úhrada za den 272,- Kč

Přiznaný příspěvek na péči podle zákona 108/2006 Sb., o sociálních službách náleží za poskytování služeb v plné výši poskytovateli služeb, tedy Domovu pro seniory.

Nad rámec poskytovaných základních činností je možné sjednat poskytování dalších služeb za stanovenou úhradu dle aktuálního ceníku.

4.3. DOMOV PRO SENIORY V ČÍSLECH ROKU 2013

Zařízení

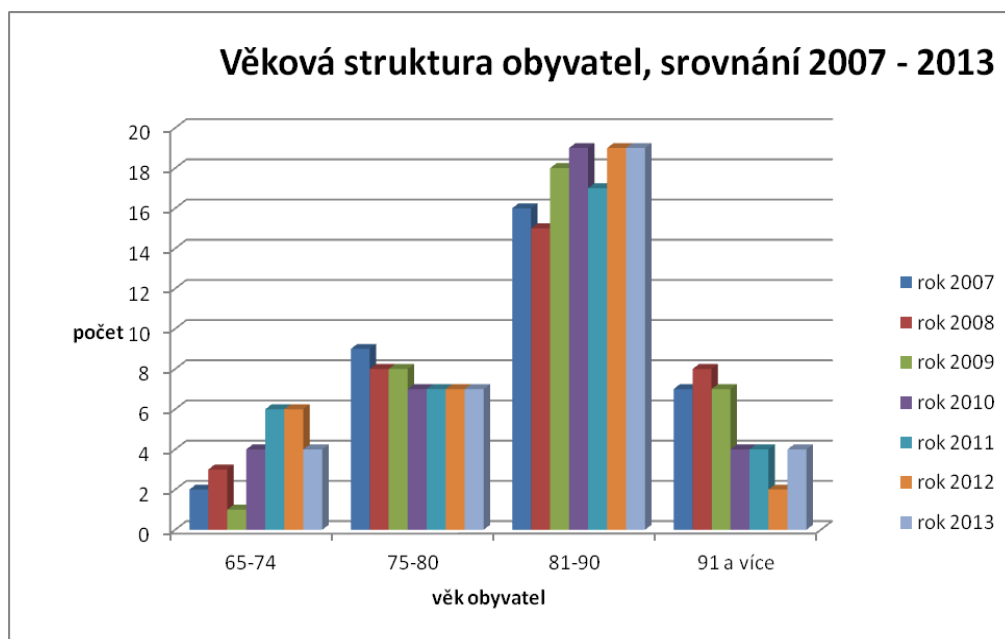
Kapacita zařízení:	34 míst
Charakter ubytování:	17 dvoulůžkových pokojů s umyvadlem společné sociální zařízení na patře
Stravování:	3 hlavní jídla, 2 svačiny, 2. večeře pro diabetiky příprava jídel ve vlastní kuchyni
Zázemí:	prádelna, dílna zahrada společenské místnosti, jídelna, TV koutky, klubovna

Obyvatelé v roce 2013

Průměrná roční obloženost	95,89%
Průměrný věk	84 let
Počet klientů – žen	26
Počet klientů – mužů	8
Přijetí	21
Ukončení pobytu (úmrtí)	21

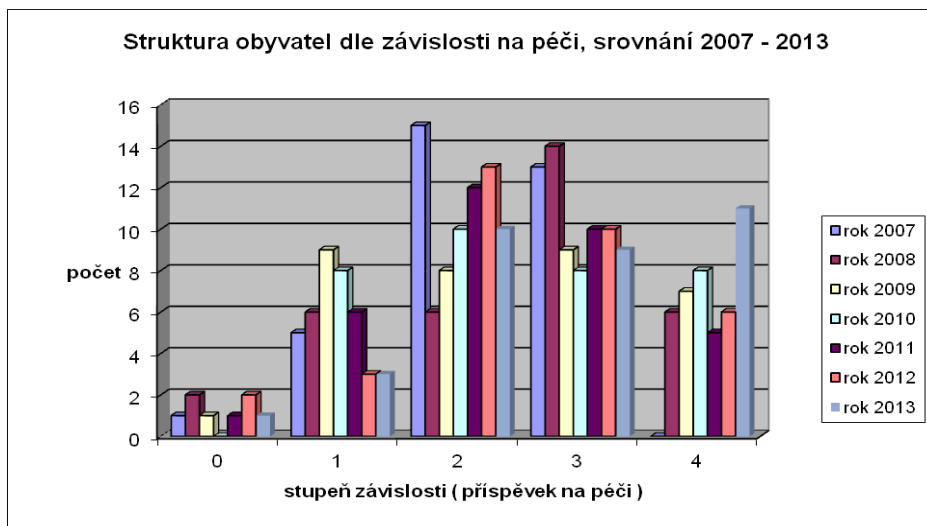
Věková struktura:

65 – 74 let	4
75 – 80 let	7
81 – 90 let	19
91 a více let	4

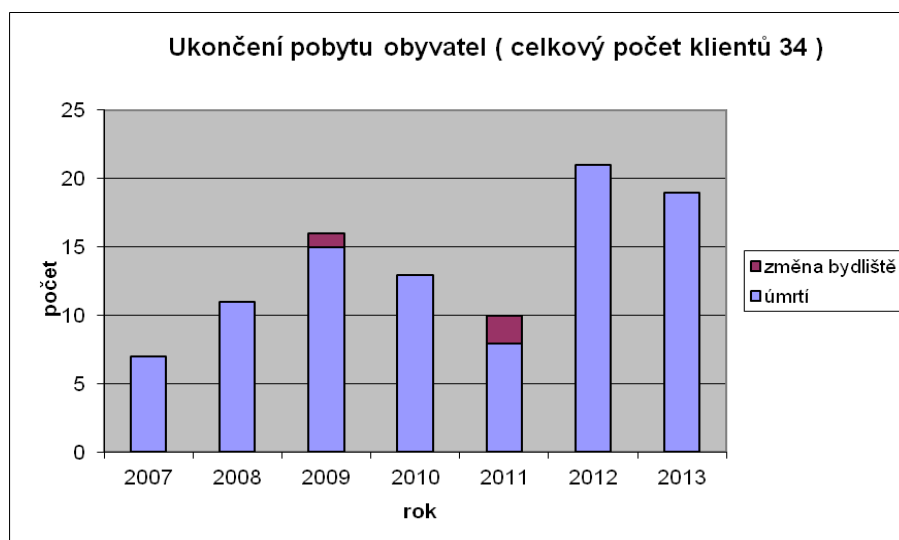


Stupeň závislosti na péči:

bez závislosti	1
stupeň 1 – lehká závislost	3
stupeň 2 – středně těžká záv.	10
stupeň 3 – těžká závislost	9
stupeň 4 – úplná závislost	11



Počet ukončených pobytů: 19



Žadatelé

Celkový počet evidovaných žádostí	96
Počet odmítnutých žádostí v roce 2013 (z důvodu kapacity)	25
Počet nástupů k pobytu	15

4.4. PERSONÁLNÍ ZAJIŠTĚNÍ SLUŽBY

Službu domova pro seniory v rámci Centra sociálních služeb Naděje Broumov v roce 2013 zajišťovalo **25 kmenových zaměstnanců**, jmenovitě:

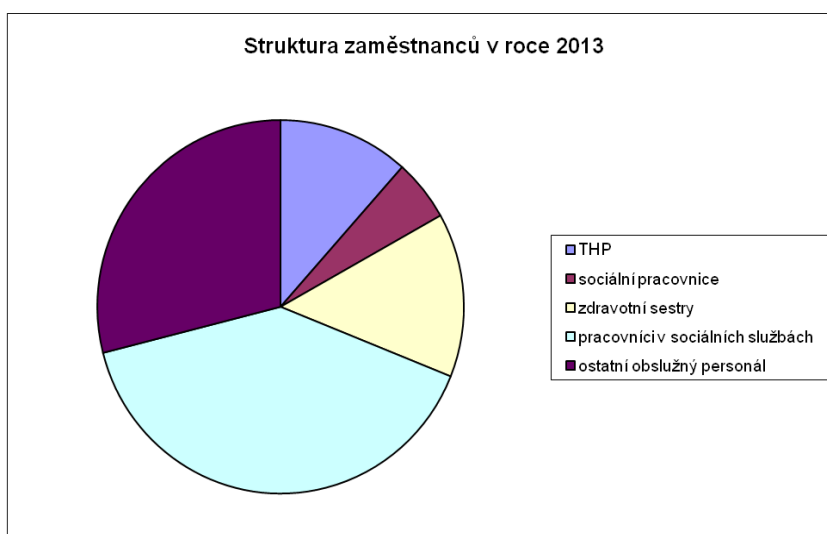
ředitel:	ing. Milada Kubalíková
ekonomka:	Jana Marková
skladová účetní:	Věra Hušková
sociální pracovnice:	Martina Pavlínková, DiS, Mgr. L. Simonová (0,2)
manažer kvality	Mgr. Libuše Simonová (0,3)
vedoucí sociálně zdravotního úseku (zdravotní sestra):	Radomíra Lantová
zdravotní sestry:	Marie Podškubková Petra Pavlíková Mgr. Libuše Simonová (0,2)
pracovníci sociální péče:	Marie Lexmanová Jana Ansorgová Hana Lorencová Tomáš Vyhnálek Lenka Richtrová Alena Brožková Karin Rusnaková Tomáš Vaníček Jan Klíma
hlavní kuchařka:	Věra Krejčí
kuchařky:	Alena Chladová Jaroslava Ferencová Květoslava Sokolová
ulizečky:	Jiřina Dítětová Jitka Kvapilová
pradlena:	Věra Ehlová
domovník-řidič:	Rudolf Stečínský

Ředitelka, ekonomka, účetní a sociální pracovnice zajišťují řídicí, manažerské, ekonomické a personální služby také pro úsek pečovatelské služby.

4.4. 1. PERSONÁLNÍ STATISTIKA

Činnost Domova pro seniory zabezpečovalo v roce 2013 celkem **25 zaměstnanců**, v přepočtu na úvazky 22,525 zaměstnanců. Ve statistických datech následovně:

	úvazky
Administrativní a THP pracovníci	2,6
Sociální pracovníci	1,2
Pracovníci v sociálních službách (přímá obslužná péče)	9
Zdravotní sestry	3,2
Ostatní obslužný personál (stravování, prádelna, úklid, údržba)	6,525



Počet zaměstnanců – žen	19,8
Počet zaměstnanců – mužů	2,725



Struktura dle vzdělání:

základní		2,6
střední odborné – vyučení	10,425	
ÚSO (maturita)		7,1
vyšší odborné	1	
vysokoškolské	1,4	

Počet klientů na 1 pracovníka v přímé péči 3,8

4. 4. 2. VZDĚLÁVÁNÍ

Oblast vzdělávání pracovníků je trvale jednou z našich priorit při zajištění kvality sociálních služeb.

Všichni pracovníci v přímé péči o klienty (= pracovníci v sociálních službách – přímá obslužná péče, sociální pracovníce i zdravotní sestry) splňují kvalifikační požadavky zákona 108/2006 o sociálních službách a splňují předepsané další vzdělávání (minimálně 24 hodin dalšího vzdělávání za rok, které může probíhat formou akreditovaných vzdělávacích akcí, školení pracovníků nebo odbornou stáží v jiném zařízení).

Také v roce 2013 jsme pokračovali v promyšleném vzdělávání pracovníků, které monitoruje potřeby zařízení ve vazbě na potřeby obyvatel a zároveň reaguje na hodnocení pracovníků, jejich vlastní cíle a schopnosti, možnosti a profesní směřování. Jsou stanoveny požadavky na kvalifikaci a schopnosti pracovníků. Na základě jejich hodnocení je pak vypracován plán vzdělávání pro celou organizaci. To se zpětně odráží v lepší službě obyvatelům Domova pro seniory.

Ke vzdělávání využíváme externí akreditované organizace, osvědčilo se nám uspořádat vzdělávací akce „na klíč“ přímo v zařízení, aby se vzdělávání mohl zúčastnit co nejširší okruh pracovníků a zajistila se tak ekonomicky co nejlepší efektivita. Zaměstnanci, kteří se zúčastní vzdělávání, předávají získané znalosti ostatním pracovníkům, školíme též vlastními zaměstnanci.



V roce 2013 se zaměstnanci CSSNB – Domova pro seniory zúčastnili **vzdělávání v oblastech:**

Všichni zaměstnanci – semináře „na klíč“ přímo v našem zařízení:

Psychohygiena a relaxační techniky pro pracovníky v přímé péči

Zásady kontaktu a komunikace se zrakově postiženými osobami

Výživa u seniorů v zařízení sociálních služeb – výživa ve stáří

Sebezpoznání prostřednictvím podpůrného působení skupiny

Sociální pracovníci: Trénink kognitivních funkcí v péči o seniory

Struktura služeb – dlouhodobá konzultace QMSS

Garantovaná nabídka služeb

Dlouhodobé konzultace pro sociální pracovníky

Pracovníci v přímé péči: Standardy sociálních služeb

Paliativní péče a doprovázení umírajících

Trénování paměti

Byla realizována tři supervizní setkání pro pracovníky v přímé péči s cílem zajistit prevenci proti syndromu vyhoření a jedna supervize při zavádění systému řízení kvality.

Zaměstnanci ekonomických profesí a stravovacího úseku se průběžně zúčastňují vzdělávání ve svém oboru tak, aby byli schopni kvalitně zabezpečit činnost svého úseku a chod celého zařízení

Podporujeme též zapojení mládeže do práce se seniory – naše zařízení je často vyhledávané **studenty** různých typů zdravotních a sociálních škol k **vykonání praxe a stáží**.

Typ školy a počet studentů na praxi v roce 2013

Masarykova univerzita v Brně: 1 student

Univerzita Palackého v Olomouci: 1 studentka

Univerzita Karlova v Praze: 1 student

Střední odborná škola sociální – Evangelická akademie v Náchodě: 4 studentky

Střední škola Nové Město nad Metují: 3 studentky celoroční praxe

Střední škola a Základní škola nové Město nad Metují:

3 studenti oboru kuchař celoroční praxe

4. 5. ZPRÁVA O ČINNOSTI DOMOVA PRO SENIORY

Domov pro seniory v Broumově je pobytové zařízení s celoročním nepřetržitým provozem, které svým obyvatelům zajišťuje komplexní péči, zabezpečuje prožívání důstojného a bezpečného života a současně také nabízí aktivizační a terapeutické činnosti. Nachází se v klidné části města a je obklopen velkou zahradou, která slouží k zájmové činnosti a odpočinku obyvatel.

Ubytování je zajištěno v 17ti dvoulůžkových pokojích, které jsou vybaveny skříněmi, nočními stolky, jídelním stolem, židlemi, postelemi a umyvadlem s teplou a studenou vodou. Obyvatelé mohou dle možností jako vybavení použít vlastní drobné předměty. Dále jsou pokoje vybaveny světelnou a akustickou signalizací pro rychlé přivolání zdravotního personálu. V přízemí je **jídlna**, která mimo podávání jídla slouží i jako **společenská místnost** vybavená televizí a radiem. V 1. poschodí je rovněž společenský kout vybavený televizí a klubovna pro setkávání a společné aktivity. Přímo z chodby v přízemí je bezbariérový vstup směrem do zahrady na dvě **terasy**, které jsou vybaveny zahradním nábytkem a slunečníky.

V zařízení jsou podávána 3 hlavní **jídla** a svačiny. Podle zdravotního stavu obyvatele, na doporučení lékaře, se připravuje strava normální a dietní. Na každém podlaží je chladnička pro obyvatele, kuchyňský kout vybavený varnou konvicí a mikrovlnou troubou, k dispozici je celodenně čaj a chlazená voda.

Zařízení zajišťuje obyvatelům **zdravotní a ošetrovatelskou péči**. Zdravotní péči prostřednictvím praktických a odborných lékařů, ošetrovatelskou péči prostřednictvím vlastních zaměstnanců /zdravotní sestry, soc. pracovníci v přímé obslužné péči /.

Domov pro seniory v Broumově s kapacitou 34 lůžek se svými „rozměry“ řadí mezi menší zařízení, což je však jeho velkou předností. Veškerý personál se svým přístupem k obyvatelům domova snaží při důsledném naplňování standardů kvality vytvářet atmosféru, ve které se obyvatelé skutečně mohou cítit jako doma. O klienty se stará odborně vyškolený personál (zdravotní sestry, pracovníci sociální péče, sociální pracovníce) a je zabezpečeno kompletní technicko hospodářské zázemí (vlastní kuchyně, prádelna, domovník, uklízečky, ekonomka, hospodárka).

O umístění v našem Domově je neustále velký zájem – počet evidovaných žádostí se neustále pohybuje kolem čísla 100. I to svědčí o oblibě a dobré pověsti Domova pro seniory v Broumově.

Průběh realizace služby

Zaměření na **individuální potřeby** jednotlivých obyvatel domova se stalo již samozřejmostí. Nově přichodící klienti jsou zpravidla vysoce závislí na poskytované péči. Kvalitní zjišťování jejich potřeb a snaha o jejich naplnění je jedinou možnou cestou, jak učinit život seniorů v této zpravidla poslední etapě života důstojným.

Již při podání žádosti o umístění do Domova pro seniory podrobně informujeme zájemce i jeho rodinu o chodu života v zařízení a máme zájem na tom, aby budoucí klient i jeho blízcí si zařízení prohlédli a navázali kontakt s personálem. V dalším období, při návštěvách sociální pracovníce u budoucího obyvatele a dále pak v prvních týdnech pobytu seniora v zařízení je s tzv. klíčovým pracovníkem (to je pracovník, který bude mít k obyvatele nejblíže) a se sociální pracovníci vytvářen osobní plán, ve kterém jsou zachyceny všechny představy, cíle, plány a možnosti klienta při pobytu v Domově. Snažíme se o naplnění co největšího množství všech jeho drobných tužeb a přáníček, ze kterých se život skládá.

Pravidelně 1 x týdně zajišťujeme obyvatelům drobné nákupy, do zařízení přichází kadeřnice a pedikérka a rovněž dvě **dobrovolnice**, které zpříjemňují seniorům jejich volný čas.

Domov pro seniory je **součástí Centra sociálních služeb Naděje Broumov**, které poskytuje též pečovatelskou službu. Obě služby spolu velmi úzce spolupracují a to jak při personálním zajištění služeb, tak při realizaci různých aktivit a sdílením společných prostor. Klienti obou služeb tak mohou využívat možností perličkových koupelí nebo se zúčastnit různých besed a kulturních akcí ve společenské místnosti přilehlého domu s chráněnými byty.



Úzká spolupráce s církvemi, kterou jsme navázali v roce 2007, zdárně pokračuje. Pravidelně každý týden vede biblickou hodinu v domově pro seniory farářka Církve československé husitské Mgr. Jana Wienerová. Na individuální návštěvy na přání klientů dochází farář církve římskokatolické.

I nadále podporujeme **zapojení mládeže do práce se seniory** – naše zařízení je často vyhledáváno **studenty** různých typů zdravotních a sociálních škol k **vykonání praxe a stáží**.

V roce 2013 jsme se díky dobrému hospodaření a laskavosti zřizovatele mohli též věnovat **zlepšování kvality prostředí** pro klienty i pro personál. Zakoupením dalších dvou pečovatelských lůžek jsme dokončili jejich celkovou obměnu, zmodernizovali jsme vybavení pokojů klientů i společných prostor a obměnili některá PC pro personál.

Akce **Rotopedtours a Pěškotours** jsou již tradičními aktivizačními aktivitami. To, že senioři v měsíci říjnu našlapou na speciálním rehabilitačním rotopedu (motomed) a nachodí v rámci rehabilitace po chodbách zařízení tisíce metrů, je jen nastartováním jejich dlouhodobé pohybové aktivity a zároveň zpestřením činnosti a příjemným oceněním jejich snahy. Najeté metry či kilometry tak nejsou vlastně vůbec důležité. Důležitá je chuť se hýbat a vytrvat.

Při **hodnocení kvality** námi **poskytovaných služeb** se zaměřujeme zejména na neustálé monitorování toho, jak se nám daří dosahovat **souladu** našich **činností** na všech možných úrovních s našimi **cíli, posláním a principy**.

Klademe důraz na **vzdělávání pracovníků** a snažíme se být „učící se organizací“.

Vytváříme **otevřené pracovní prostředí**, kde je prostor k diskusím, k uplatnění názorů a námětů všech spolupracovníků.

Snažíme se neustrnout a posouvat se neustále dál. Využíváme možností a nástrojů, které nám nabízí certifikované organizace i vlastních nápadů.

Projektu QQT „Zajišťování a rozvoj kvality sociálních služeb pro seniory s využitím moderních technologií“ dospěl do finální fáze a my jsme úspěšně prošli jeho závěrečným auditem, při kterém byla posuzovaná kvalita poskytované služby. To znamená, že bylo potvrzeno, že naše snaha o zavedení nových metod práce s uživateli služeb je tou správnou cestou. Víme, že ani toto není „konečná“ a na zvyšování kvality služeb se budeme soustředit i nadále.

Úspěšně zavedený systém řízení kvality QMSS v pečovatelské službě již jen s občasnou externí podporou přenášíme i do řízení kvality v domově pro seniory.

4. 5. 1. Přehled akcí pro obyvatele domova pro seniory za rok 2013

Leden

- návštěva Tří králů s přáními do roku 2013
- prodej textilu obyvatelům domova a domu s chráněnými byty
- filmový klub



Únor

- prodej textilu
- filmový klub

Březen

- prodej textilu
- filmový klub
- navázání spolupráce s dobrovolnicí MVDr. Ladou Zavadilovou a jejím psem Šnečkem - návštěvy obyvatel, kteří mají rádi psy (určitá forma Canisterapie).

Duben

- prodej textilu
- velikonoční výstava v Domově pro seniory Police nad Metují
- velikonoční výstava v DO Justynka Hronov
- V rámci projektu „Společné zážitky“, jehož aktivity realizuje občanské sdružení „Rodiče olivětínským dětem“ nás opět navštěvují Děti ze ZŠ Olivětín. Cílem je setkávání generací a společné trávení času. Náplní společných setkání je výtvarná činnost dětí a seniorů.
- děti ze ZŠ Olivětín – výroba jarních květů a větviček s květy v rámci projektu „Společné zážitky“
- vystoupení dětí ze ZŠ Kladská



Květen

- prodej textilu
- filmový klub
- hraní stolních her
- hudební vystoupení harmonikářky paní Ryšavé z Pěkova na terase domova



Červen

- hraní stolních her
- 1. opékání na terase
- děti ze ZŠ Olivětín - výroba keramických ryb v rámci projektu „Společné zážitky“
- Sportovní hry v DD Police nad Metují

Červenec

- poslech hudby na terase domova

- opékání špekáčků na terase
- navázání prázdninové spolupráce s dobrovolnicí Monikou Nýčovou
- hudební představení zpěváka Šimona Pečenky na terase domova



Srpen

- posezení pod slunečníky na terase domova
- tradiční opékání se Svazem žen - členky Českého svazu žen připravily společenské odpoledne spojené s živou hudbou a opékáním špekáčků
- návštěvy dobrovolnice Moniky Nýčové
- poslech hudby na terase

Září

- „Krkonošské gerontologické dny“ – tradiční Sportovní hry seniorů v Domově důchodců v Lamperticích u Trutnova
- filmový klub
- hraní stolních her

Říjen

- filmový klub
- zahájení „Rotopedtours a pěškotours 2013“
- koncert hudební skupiny „Play bois true“ v rámci projektu, který byl podpořen Nadací rozvoje občanské společnosti O2 v rámci projektu Think Big. Jedná se o skupinu mladých muzikantů ze sociálně aktivizační služby pro rodiny s dětmi „ARCHA“ Náchod.
- děti ze ZŠ Olivětín - výroba vánočních hvězdiček a rybiček v rámci projektu „Společné zážitky“

Listopad

- vyhlášení výsledků „Rotopedtours a pěškotours 2013“
- děti ze ZŠ Olivětín - výroba vánočních přání v rámci projektu „Společné zážitky“
- vánoční výstava v DO Justynka Hronov
- výroba adventních věnců a zápichů



Prosinec

- návštěva Mikuláše s přáním všeho dobrého do nového roku u obyvatel domova
- společné pečení vánočního cukroví v jídelně domova
- výtvarná dílna – výroba vánočních květináčů, adventních věnců a výzdoba domova

- předvánoční vystoupení a předání dárků obyvatelům - děti ze ZŠ Kladská
- předávání vánočních balíčků od MěÚ Broumov prostřednictvím starosty Milana Kotrnce
- děti ze ZŠ Olivětín – výroba vánočních stromečků v rámci projektu „Společné zážitky“



- Silvestr - oslava příchodu roku 2014 s hudbou pana Kastnera

Celoroční aktivity:

- **Návštěvy dobrovolnic** - paní Blaženy Hýskové (např. povídání, zpěv, hra na hudební nástroje, výtvarná činnost) a MVDr. Lady Zavadilové s jejím psem Šnečkem.
- Třikrát týdně (pondělí, středa, pátek) probíhá po snídani **ranní cvičení s hudbou** v jídelně domova; čtení aktualit z Náchodského deníku.
- Každé pondělí se koná **Biblická hodina s obyvateli domova** s paní Janou Wienerovou, farářkou Církve československé husitské.
- Dle domluvy s obyvateli domova probíhají **individuální návštěvy faráře Církve římsko-katolické**, pana Martina Lanži.



5. KONTROLNÍ ČINNOST

Pravidelná vnitřní kontrolní činnost probíhá na všech úrovních řízení. Probíhají pravidelné kontroly pracovníků ve svěřené působnosti, dále pravidelné kontroly prováděné ředitelkou. O kontrolách jsou prováděny zápisy včetně nápravných opatření.

Údaje o výsledcích kontrolní činnosti vnější

V roce 2013 proběhly kontroly

s výsledkem

*Město Broumov – finanční kontrola

doporučení aktualizovat některé směrnice

*Krajská hygienická stanice

kontrola stravovacího provozu

bez závad

hygienické požadavky na provoz sociálního zařízení

bez závad

*Audit QQT „Zajišťování a rozvoj kvality sociálních služeb pro seniory s využitím moderních technologií“

Kontrola kvality poskytovaných služeb

* Externí audit QMSS v Pečovatelské službě

Ověření zavedení systému QMSS dle

cílových stavů pěti základních struktur systému QMSS

6. PEČOVATELSKÁ SLUŽBA

Poslání Pečovatelské služby:

Posláním Pečovatelské služby je:

- ✚ Poskytovat terénní pečovatelskou službu seniorům a zdravotně postiženým občanům se sníženou soběstačností v jejich domácnostech, na katastrálním území města Broumova, případně v obcích Broumovska, které o tuto službu projeví zájem a uzavřou s Centrem sociálních služeb Naděje Broumov smlouvu o poskytování pečovatelské služby.
Aktuální seznam obcí, které mají s Centrem sociálních služeb Naděje Broumov uzavřenou smlouvu o poskytování pečovatelské služby na svém katastrálním území je k dispozici v kanceláři Pečovatelské služby a v informačním letáku Pečovatelské služby.
- ✚ Služby poskytovat na základě individuálních potřeb uživatelů.
- ✚ Služby poskytovat tak, aby byly pro uživatele motivující a podporovaly jeho samostatnost a sociální začleňování.

Cíle Pečovatelské služby:

Podporovat uživatele na základě jejich individuálních potřeb, v jejich přirozeném prostředí a běžným způsobem života, podporovat jejich rodinné a přátelské vazby a zprostředkovávat přirozený kontakt se společenským prostředím.

Dlouhodobé cíle služby:

- ✚ Poskytovat kvalitní, odbornou a bezpečnou službu
- ✚ Zvyšovat a udržovat odbornost pracovníků Pečovatelské služby
- ✚ Modernizovat a rozvíjet službu v personální i technické oblasti

Střednědobé a krátkodobé cíle jsou rozpracovány ve Strategickém plánu Centra sociálních služeb Naděje Broumov.

Personální zajištění na úseku Pečovatelská služba

Kmenoví pracovníci úseku:

Vedoucí úseku PS	počet úvazků 1,0
Sociální pracovník úseku PS	počet úvazků 0,3
Pracovníci přímé obslužné péče – pečovatelé	počet úvazků 6,375
Uklízečka	počet úvazků 1,0

Ženy: 9

Muži: 1

Vzdělávání a projekty úseku Pečovatelská služba

Vzdělávání pracovníků v roce 2013

Pracovníci jsou vzděláváni podle svých pracovních pozicí a přiřazených pracovních rolí. Vzdělávání probíhá podle tříletého plánu vzdělávání pro úsek PS a individuálních vzdělávacích plánů pracovníků.

- Do průběžného celoživotního vzdělávání byli zapojeni všichni pracovníci v sociálních službách, sociální pracovník a vedoucí úseku
- Zákonný počet hodin celoživotního vzdělávání je min. 24 hod/ rok na jednoho pracovníka, tento požadavek všichni pracovníci splnili (zákon č.108/2006Sb.)

Projekty

V roce 2011 se CSSNB – úsek Pečovatelské služby přihlásilo do projektu „Řízení kvality v sociálních službách QMSS“. Po celý rok 2012 probíhala řízená implementace tohoto systému zakončená interním auditem. Na počátku roku 2013 prošla Pečovatelská služba úspěšně externím auditem a obdržela certifikát o zavedeném systému řízení kvality s platností na 12 měsíců. V dubnu 2014 platnost certifikátu vyprší, proto se Pečovatelská služba připravuje na podání žádosti o externí audit II. stupně. Po podání žádosti, bude v průběhu roku 2014 plnit stanovené podmínky pro přípravu auditu II. stupně, který proběhne v 1. čtvrtletí roku 2015.

Dílejší výsledky projektu jsou plánovaným novým požadavkem Královehradeckého kraje pro aktualizaci sítě sociálních služeb a budou zohledňovány při dotačních řízeních.

Uživatelé pečovatelské služby

Cílová skupina pečovatelské služby:

Senioři a zdravotně postižení občané města Broumova příp. obcí Broumovska se sníženou soběstačností (z důvodu věku, chronického onemocnění, úrazu nebo nepříznivé sociální situace), kteří potřebují pomoc jiných osob a služby poskytované pečovatelskou službou jsou pro ně dostačující.

Věková struktura cílové skupiny:

Děti a dorost 12 - 18 let, dospělí od 18 let

Celkový počet uživatelů Pečovatelské služby za rok 2013:

80 uživatelů z toho 0 uživatelů z okolních obcí

Z toho:

Ženy: 54

Muži : 26

Průměrný věk uživatele: **74 let**

Počet nezletilých uživatelů ve věku 12 – 18 let: **1**

Poskytované služby

Terénní pečovatelská služba je poskytována v Broumově a okolí v pracovních dnech v době od 6,30 do 15,30hod.

Smluvně od 15,30 do 18hod v pracovních dnech a od 9hod do 18hod ve dnech volna.

Prováděné úkony

- 1. pomoc při zvládnutí běžných úkonů péče o vlastní osobu** (pomoc a podpora při podávání jídla, pomoc při oblékání a svlékání, pomoc při prostorové orientaci, pomoc při přesunu na lůžko)
- 2. pomoc při osobní hygieně nebo poskytnutí podmínek pro osobní hygienu** (pomoc při úkonech osobní hygieny, pomoc při základní péči o vlasy a nehty, pomoc při použití WC)
- 3. poskytnutí stravy nebo pomoc při zajištění stravy** (dovoz nebo donáška jídla, pomoc při přípravě jídla a pití, příprava a podání jídla a pití)
- 4. pomoc při zajištění chodu domácnosti** (běžný úklid a údržba domácnosti, údržba domácích spotřebičů, pomoc při zajištění velkého úklidu domácnosti, donáška vody, topení v kamnech včetně donášky a přípravy topiva, běžné nákupy a pochůzky, velký nákup týdně, ošacení, vybavení domácnosti, praní a žehlení ložního i osobního prádla, popř. jeho drobné opravy)
- 5. zprostředkování kontaktu se společenským prostředím** (doprovod dětí do školy atp., doprovod dospělých k lékaři atp., doprovod služebním vozem, doprovod přesahující 2hod vcelku)
- 6. fakultativní služby** (vyřizování telefonem – např. objednávání služeb, dohled nad požitím léků, bandáže dolních končetin, kopírování – např. jídelníčků...).

Zásadní proměna Pečovatelské služby v roce 2013

Na základě zvýšeného tlaku z MPSV a Královehradeckého kraje na sociální služby, aby důsledně prověřovaly nepříznivou sociální situaci zájemců i uživatelů sociálních služeb, možnosti využívat vlastní zdroje (např. rodina), veřejné a komerční služby a soustředily se především na odbornou péči, došlo v průběhu roku 2013 k radikální proměně skladby uživatelů Pečovatelské služby. Celkový počet uživatelů služby sice klesl, ale počet hodin přímé péče vzrostl. Počet uživatelů pouze s dovážkou oběda nebo úklidem se snížil na minimum. Pečovatelská služba se začala soustřeďovat na odbornou péči a uživatele s vysokou závislostí na pomoci dalších osob. Rozšířila se péče o osoby s rozvinutými neurologickými a neurovegetativními chorobami jako je např. Parkinsonova nebo Alzheimerova nemoc.

Ze strany pracovníků se jedná o vysoce náročnou a odbornou péči. Péče o uvedené uživatele předpokládá dobrou součinnost a systematickou poradenskou práci s pečující rodinou.

Pečovatelská služba velmi rychle zaznamenala první pozitivní výsledky. Stav uváděných uživatelů s vysokou závislostí se podařilo v domácím prostředí zlepšit nebo alespoň stabilizovat. Pečujícím rodinám se vytvořil prostor na relaxaci. Náročnost odborné péče vedla i k různým organizačním změnám ve službě. Nastavil se systém pravidelného střídání pracovníků tak, aby se vysoká psychická a fyzická náročnost péče rozložila mezi všechny pracovníky. Změnil se systém předávání informací mezi pracovníky a systém plánování služeb. Změnil se také obsah práce sociálního pracovníka. Sociální pracovník vede jednotlivé případové procesy, což zahrnuje pravidelné přehodnocování nepříznivé sociální situace a rozsahu poskytované služby u uživatelů.

Další oblastí, na kterou se Pečovatelská služba soustředila, byla oblast sociálního poradenství. Pracovníci služby zmapovali a vytvořili rozsáhlý soubor návazných služeb v našem regionu. Zvýšila a zefektivnila se spolupráce s pracovníky Odboru sociálních věcí a zdravotnictví MÚ Broumov, sociálním úsekem broumovské nemocnice a sociálními pracovníky Úřadu práce, což je v celorepublikovém měřítku spíše ojedinělý jev. Díky této práci je naše služba schopná občanům regionu pomáhat hledat různé alternativy pro řešení jejich obtížných životních situací.

Přehled poskytovaných úkonů

Úkony z vyhlášky č. 505/2006Sb.	2009	2010	2011	2012	2013
dovoz nebo donáška jídla	12010 úkonů	12243 úkonů	10892 úkonů	9831 úkonů	8768 úkonů
praní a žehlení prádla	282 kg	184 kg	159 kg	220 kg	233 kg
běžné pochůzky	673 hod	616 hod	593 hod	584 hod	260 hod
běžné nákupy	344 hod	364 hod	391 hod	548 hod	695 hod
běžný úklid a údržba domácnosti	271 hod	309 hod	394 hod	349 hod	391 hod
pomoc při zajištění velkého úklidu	938 hod	925 hod	25 hod	6 hod	4,5 hod
pomoc při osobní hygieně	25 hod	39 hod	28 hod	142 hod	195 hod
pomoc při oblékání a svlékání	26 hod	11 hod	17 hod	48 hod	88 hod
pomoc při přesunu na lůžko, WC	0	0	9 hod	16 hod	189,5 hod
pomoc a podpora při podávání jídla	111 hod	261 hod	372 hod	240 hod	570 hod
pomoc při prostorové orientaci					4,5 hod
doprovod přesahující 2 hod vcelku	765 hod	721 hod	426 hod	247 hod	469 hod
doprovod služebním vozem	178 hod	189 hod	157 hod	173 hod	148 hod
doprovod k lékaři, na nákup atp.	21 hod	47 hod	72 hod	54 hod	9 hod
Fakultativní úkony					
kopírování	1 703 úkonů	1746 úkonů	1814 úkonů	1745 úkonů	1549 úkonů
vyřizování telefonem	115 úkonů	82 úkonů	42 úkonů	40 úkonů	27 úkonů
dohled nad požitím léků	3 úkony	0	278 úkonů	359 úkonů	0 úkonů
zapůjčení úklidových pomůcek	61 úkonů	50 úkonů	8 úkonů	8 úkonů	30 úkonů

Příjmy úhrad od uživatelů

2009	2010	2011	2012	2013
486 030	481 110	364 130	372 122	403 931

Pokles úhrad za poskytnuté služby od roku 2011 odpovídá roční částce za úklid společných prostor v domech Dělnické domy 78 a Jiráskova 193, kterou od ledna 2011 nevybírání od nájemníků Pečovatelská služba, ale SMM.

Plán časové dotace na službu, efektivita práce a vyúčtování úhrad za poskytnuté služby

V druhé polovině roku 2013 se začala Pečovatelská služba podrobně zabývat porovnáváním naplánované časové dotace u každého uživatele a výběru úhrady za provedenou službu za měsíc. Tzn., že u každého uživatele pracovníci spočítali, kolik minut jim zabere příprava na každou prováděnou činnost, kolik času potřebují na přesun za uživatelem, kolik pracovníků musí činnost provádět, kolik času stráví poskytováním konkrétního úkonu a kolik času potřebují na měsíční vyúčtování úhrady jednoho uživatele. Při porovnání naplánovaného času pro jednoho uživatele za měsíc s vyúčtovanou úhradou za poskytnutou službu bylo zjištěno, že uživateli je možné podle zákona č.108/2006 Sb. O sociálních službách načítovat přibližně jen 50% skutečného času věnovaného jednomu uživateli. Zmíněný zákon ani nedovoluje, aby byl uživateli účtován čas dvou pracovníků, kteří mu službu provedli (např. přesun nebo koupel imobilního uživatele, který nelze provést jedním pracovníkem) z důvodu diskriminace uživatelů s vyšším stupněm závislosti. Z pohledu služby

není v tomto případě diskriminován uživatel, ale poskytovatel služby. Uživatel s vyšší mírou závislosti má možnost pobírat příspěvek na péči, odpovídající jeho míře závislosti. Na tuto skutečnost naše služba poukazuje při každé možné příležitosti. Jedinou odezvou je příslib, že tato skutečnost bude zohledňována při dotačním řízení. Další disproporci ve vyúčtované úhradě za služby tvoří uživatelé se zákonným nárokem na bezplatně poskytované služby. V roce 2013 poskytovala naše služba bezplatně péči třem uživatelům.

Z výše popsaného porovnávání vyplývá, že z ekonomického ukazatele výběr úhrad za poskytnuté služby nelze vyvozovat efektivitu práce pracovníků Pečovatelské služby. K jejímu hodnocení a stanovování optimálního počtu pracovníků bude nutné vést i nadále podrobný plán časové dotace na službu.

Další údaje o službě

	2009	2010	2011	2012	2013
Podané stížnosti na službu nebo pracovníky:	0	0	0	0	0
Zjištěné střety zájmů u pracovníků:	0	0	0	0	0
Zjištěné porušení práv uživatele ze strany služby:	0	0	0	0	0

Pracovníci úseku Pečovatelské služby:

Vedoucí úseku Pečovatelské služby: Bc.Beata Hovorková

Sociální pracovnice úseku Pečovatelské služby: Mgr. Libuše Simonová

Pracovníci přímé péče:

Michaela Horychová, Blanka Staňková, Lenka Židová, Jana Röselová, Petr Štěpnička, Petra Novotná a Gabriela Machková t.č. na mateřské dovolené – zástup Jana Zuščáková

Uklízečka: Helena Havelková

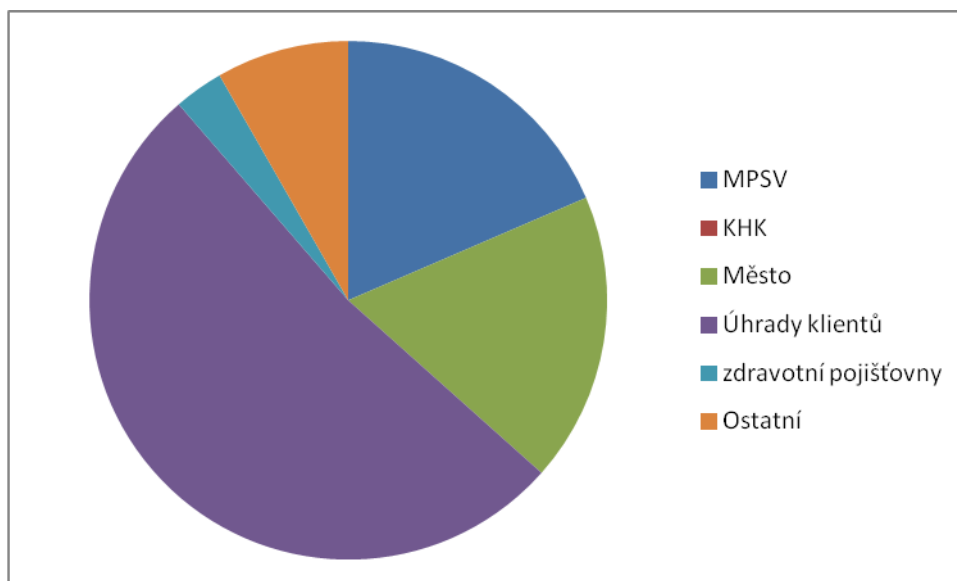
7. HOSPODAŘENÍ

7. 1. STRUKTURA ZDROJŮ FINANCOVÁNÍ CSSNB

7.1.1. Domova pro seniory

zdroj	skutečnost	podíl zdroje	náklad na klienta za měsíc
	Kč	%	Kč
MPSV	2 153 000	18,9	5 277
KHK	-	-	-
Město	2 099 436	18,4	5 146
Úhrady klientů	6 048 971	53,0	14 826
zdravotní pojišťovny	357 604	3,1	876
Ostatní	962 978	8,4	2 360
celkem	11 621 989	102	28 485

Zdroje financování – domov pro seniory 2013



7.1.2. Pečovatelské služby

zdroj	skutečnost	podíl zdroje	náklad na klienta za měsíc
	Kč	%	Kč
MPSV	515 000	15,8	536
KHK	20 000	0,6	21
Město	2 286 996	70,2	2 382
Úhrady klientů	403 931	12,4	421
Ostatní	30 974	1,0	32
celkem	3 256 901	100	3 393



7.2. Celkové neinvestiční náklady v roce 2013

v Kč

nákladová položka	DD	PS	celkem CSSNB
provozní náklady	4 209 224	483 814	4 693 038
materiálové náklady	2 263 807	78 098	
celkem			2 341 905
energie celkem	669 281	201 529	870 810
opravy a udržování	489 686	11 847	501 533
cestovné	14 972	14 038	29 010
služby celkem	588 924	113 385	702 309
jiné celkem	182 554	64 917	247 471
osobní náklady celkem	7 174 409	2 773 087	9 947 496
celkové náklady	11 383 633	3 256 901	14 640 534
zdroje	11 621 989	3 177 917	14 799 906
rozdíl	238 356	- 78 984	159 372

Zlepšený hospodářský výsledek byl se souhlasem Zastupitelstva města převeden do rezervního fondu.

V rámci položky „opravy a udržování“ byla provedena 1. etapa opravy osobního výtahu v domově pro seniory – odstranění závad zjištěných při inspekční prohlídce a bylo dokončeno vymalování celého objektu.

Zakoupili jsme další dvě pečovatelská polohovatelná lůžka, takže již všechny pokoje jsou těmito lůžky vybaveny. Na pokojích byla instalována nová sklopná zrcadla, dále byly instalovány držáky na teleskopické tyče se závěsy, které umožňují prostorové oddělení jednotlivých lůžek na pokoji a je tak možné zajistit větší soukromí a intimitu jednotlivých obyvatel.

8. PODĚKOVÁNÍ

Na závěr poděkování všem, bez kterých by poskytování sociálních služeb naším Centrem nebylo možné, tedy zejména:

- **zřizovateli**, Městu Broumov za finanční i morální podporu
- **Krajskému úřadu Královéhradeckého kraje**
- **Podnikatelskému klubu Broumovska** za podporu při zlepšování prostředí obyvatel domova pro seniory, konkrétně výstavba altánu na zahradě CSSNB
- **podnikatelům** v Broumově za vstřícný přístup při řešení technických i jiných problémů a našich požadavků
- smluvnímu **lékaři** MUDr. I. Peroutkovi a ostatním **lékařům**
- **Broumovské nemocnici**
- všem **příbuzným a známým našich uživatelů** za podporu svých blízkých
- a všem, kteří nás podporují svojí přízní a sympatiemi

- v neposlední řadě ovšem **VŠEM zaměstnancům** za jejich svědomitě odváděnou práci, lidský přístup a obětavost, která přesahuje popis jejich pracovní činnosti a bez které by naše Centrum sociálních služeb Naděje Broumov nebylo tím stále vyhledávanějším útočištěm

- poděkování patří též **všem uživatelům našich služeb** za jejich trpělivost a snahu o spolupráci

V Broumově 27. 5. 2013

ing. Milada Kubalíková



